



BEGROTING 2027

REINIGINGSDIENSTEN Rd4
Gemeenschappelijke Regeling
Enkelvoudig

INHOUDSOPGAVE

| | Pagina |
|--|--------|
| Aanbiedingsbrief aan het Algemeen Bestuur | 3 |
| Samenvatting | 4 |
| 1. Beleidsbegroting | 5 |
| 1.1 Programmaplan | 5 |
| 1.1.1 Programma: Reinigingsdiensten GR Rd4 | 5 |
| 1.1.2 Overzicht van de algemene dekkingsmiddelen | 7 |
| 1.1.3 Overzicht van de kosten van overhead | 7 |
| 1.1.4 Bedrag voor de heffing voor de vennootschapsbelasting | 7 |
| 1.1.5 Bedrag voor onvoorzien | 7 |
| 1.2 Paragrafen | 7 |
| 1.2.1 Weerstandsvermogen en risicobeheersing | 8 |
| 1.2.2 Onderhoud kapitaalgoederen | 11 |
| 1.2.3 Financiering | 11 |
| 1.2.4 Bedrijfsvoering | 14 |
| 1.2.5 Verbonden partijen | 15 |
| 2. De financiële begroting | 16 |
| 2.1 Overzicht van baten en lasten en de toelichting | 16 |
| 2.2 Uiteenzetting van de financiële positie en de toelichting | 17 |
| 2.3 Bijlage met het overzicht van de geraamde baten en lasten per taakveld | 19 |
| Vaststelling door Algemeen Bestuur | 20 |

Aan het Algemeen Bestuur van
GR Reinigingsdiensten Rd4
Nijverheidsweg 4a
6422 PD Heerlen

Heerlen, 2 april 2026

Geachte heer, mevrouw,

De Gemeenschappelijke Regeling (hierna: GR) is eind 1997 opgericht en feitelijk met haar werkzaamheden begonnen op 1 januari 1998. De GR heeft twee 100% dochtervennootschappen, te weten Rd4 Facilitair Bedrijf B.V. (hierna: BVF) en Rd4 Kringloop Bedrijf B.V. (hierna: KLB). In de BVF zijn alle medewerkers ondergebracht met een niet ambtelijke status, zij hebben de CAO voor de Energie- en Nutsbedrijven sector Afval en Milieu. Behoudens de ambtenaren (gemeentelijke CAO) en de onroerende zaken, zijn met ingang van het boekjaar 2004 alle productiemiddelen gecentraliseerd in de BVF.

Om een goed inzicht te krijgen in het functioneren van Rd4 als geheel, presenteren wij vanaf de oprichting een integraal geconsolideerde jaarrekening (en begroting) van de drie onderdelen samen. Volgens het besluit begroting en verantwoording (BBV), welke in de plaats is gekomen van de compatibiliteitsvoorschriften, mag dit niet meer. Echter, voor het verkrijgen van een goed en juist inzicht is het beter als we de lijn van de afgelopen jaren voort zetten.

Ingevolge de vergadering van het Algemeen Bestuur, waarbij verzocht werd om de samenstelling van een enkelvoudige begroting, is er overleg geweest tussen Rd4 en de Provincie. Hierbij is ter sprake gekomen hoe deze begroting eruit zou moeten zien om te voldoen aan de regelgeving. Dienaangaande is onderstaand rapport tot stand gekomen. Aangezien de GR onder het toezicht valt van de Provincie en niet het Facilitair Bedrijf wordt laatstgenoemde ook niet enkelvoudig als begroting aangeleverd.

De enkelvoudige begroting is samengesteld uit de diverse kostensoorten zoals deze grotendeels ook worden samengesteld in de jaarrekening. Voor een detaillering op productniveau alsmede per gemeente verwijzen wij naar het begrotingsboek Reinigingsdiensten Rd4, geconsolideerd.

Hoogachtend,

Roger Wetzels
Directeur Reinigingsdiensten Rd4

SAMENVATTING

De Gemeenschappelijke Regeling Reinigingsdiensten Rd4 presenteert een sluitende enkelvoudige begroting voor 2027. De GR, opgericht in 1997, werkt samen met twee volledig in eigendom zijnde dochtervennootschappen, Rd4 Facilitair Bedrijf B.V. en Rd4 Kringloop Bedrijf B.V. De activiteiten van deze bedrijven worden niet afzonderlijk als begroting aangeleverd, omdat alleen de GR onder provinciaal toezicht valt. In de enkelvoudige begroting worden hun kosten als uitbesteed werk opgenomen. Deze begroting is tot stand gekomen naar aanleiding van het verzoek van het Algemeen Bestuur om een enkelvoudige begroting naast de geconsolideerde versie.

Het landelijke afval- en grondstoffenbeleid bevindt zich in een overgangsfase van LAP3 naar het Circulair Materialenplan, waarin circulaire economie, ketensamenwerking, ontwerp voor circulariteit en hoogwaardige recycling worden benadrukt. Bronscheiding blijft uitgangspunt en het VANG-programma werkt verder aan vermindering van fijn huishoudelijk restafval. Tegelijkertijd nemen financiële prikkels toe door stijgende verbrandingsbelasting en CO₂-heffingen, die steeds nadrukkelijker worden doorberekend in verwerkingstarieven. Dit maakt het reduceren van restafvalvolumes financieel noodzakelijk. Als basis voor de begroting geldt het Strategisch Meerjarenplan 2022-2026, evenals het door alle gemeenteraden vastgestelde Grondstoffenplan 2022-2026, waarin communicatie, motivatie en kwaliteitsverbetering van grondstoffen centraal staan. In 2026 wordt het nieuwe grondstoffenpark in Margraten geopend en start men met het circulaire aambachtscentrum met regionale partners vanuit de Regiodeal subsidies.

Rd4 vervult de rol van verbonden partij voor tien gemeenten en ondersteunt hen in zowel beleidsvoorbereiding als uitvoering. De gemeenten behouden de eindverantwoordelijkheid. Belangrijke aandachtspunten zijn regionale uniformiteit, heldere afspraken, regelmatige rapportages, technische sessies, themabijeenkomsten en grondstoffenconferenties. Digitale archivering, dataopslag, doorlooptijden en informatiebeveiliging verder worden verbeterd. Digitalisering en aandacht voor datakwaliteit en cybersecurity worden in 2027 voortgezet.

Uitbreiding van producentenverantwoordelijkheid heeft steeds grotere invloed op de gemeentelijke afvalbegroting. Voor meerdere productgroepen geldt reeds een UPV-regeling en toekomstige uitbreidingen, zoals wegwerpluiers, kunnen gevolgen hebben voor de gemeentelijke inzamelstructuur en kosten, maar zijn nog niet verwerkt omdat de landelijke kaders ontbreken.

Het weerstandsvermogen van de GR bedraagt €2.082.500, gelijk aan de vereiste ratio van 1,40, wat valt binnen de categorie "ruim voldoende". De berekening is gebaseerd op een benodigde weerstandscapaciteit van €1.487.500. De risico's die deel uitmaken van deze berekening hebben betrekking op arbeidsrisico's, materiële schade, continuïteitsrisico's bij uitval van productiecapaciteit of materieel, milieurisico's, financiële risico's zoals brandstofprijzen, PMD-kwaliteit en cao-ontwikkelingen, aansprakelijkheid, liquiditeitsrisico en renterisico's.

De baten van de GR bestaan uitsluitend uit gemeentelijke bijdragen. De kosten van overhead worden berekend via een matrix van kostensoorten en kostenplaatsen. Er is geen bedrag voor onvoorzien opgenomen. In de meerjarenraming is gerekend met een reguliere indexering van 2-3% zonder beleidswijzigingen. Verwerkingskosten zijn doorgerekend op basis van de huidige stand en verwachtingen; kapitaallasten zijn berekend op basis van het investeringsplan en de bestaande activa.

De GR werkt binnen de wettelijke kaders van het BBV en de Wet Fido. De leningenportefeuille bedraagt ultimo 2025 €30,68 miljoen. Voor 2026 en 2027 wordt €12 miljoen aan nieuwe leningen verwacht. De kasgeldlimiet, renterisiconorm en verplichtingen rond schatkistbankieren worden nageleefd. Dit hangt samen met de projecten vernieuwing grondstoffenpark en kringloop winkel Margraten, de locaties van de bestaande kringloopwinkels, vervanging ERP software omgeving. Door vertraging in vervangingsinvesteringen hebben we een aantal nieuwe zaken tot nu toe met de bestaande liquiditeit kunnen opvangen

1. BELEIDSBEGROTING

1.1 Programmaplan

1.1.1 Programma: Reinigingsdiensten GR Rd4

Landelijke ontwikkelingen

De landelijke beleidsontwikkelingen op het gebied van afval en grondstoffen bevinden zich in een overgangsfase. Het Landelijk Afvalbeheerplan 3 (LAP3) is formeel nog van kracht, maar wordt gefaseerd opgevolgd door het Circulair Materialenplan (CMP). Het CMP vormt het nieuwe nationale kader voor afval- en grondstoffenbeleid en ondersteunt nadrukkelijk de transitie naar een circulaire economie, waarbij waardebehoud, hoogwaardige recycling en hergebruik centraal staan. Het CMP legt meer nadruk op ketensamenwerking, ontwerp voor circulariteit en het verminderen van milieudruk over de gehele levenscyclus van producten en materialen. Daarbij wordt scherper gestuurd op de toepassing van de R-ladder (refuse, reduce, reuse, repair, recycle) en wordt hoogwaardige recycling steeds nadrukkelijker als norm gesteld. Bronscheiding blijft landelijk en ook in het Rd4-gebied het uitgangspunt en is de voorkeursroute voor huishoudelijk afval. Daarnaast wordt het programma Van Afval Naar Grondstof (VANG) inhoudelijk doorontwikkeld in lijn met het rijksbrede circulaire-economiebeleid, waarbij wordt toegewerkt naar verdere reductie van de hoeveelheid fijn huishoudelijk restafval per inwoner.

Fiscale en financiële ontwikkelingen

Naast beleidsmatige aanscherping nemen ook de financiële prikkels toe. De afvalstoffenbelasting (verbrandingsbelasting) is de afgelopen jaren verhoogd en blijft een belangrijke kostenfactor voor restafvalverwerking. Daarbovenop wordt de nationale CO₂-heffing voor de industrie verder doorontwikkeld. Afvalverbrandingsinstallaties vallen onder dit regime, waardoor de kosten van CO₂-uitstoot steeds nadrukkelijker worden doorberekend in de verwerkingstarieven. De gecombineerde effecten van verbrandingsbelasting en CO₂-heffing leiden tot een verdere stijging van de kosten per ton restafval richting en na 2027. Dit vergroot de financiële noodzaak om restafvalvolumes structureel te reduceren.

Strategisch Meerjarenplan 2022-2026

De basis voor deze begroting is het opgestelde Strategisch meerjarenplan 2022-2026 (SMP) met het motto 'Samen Steeds Slimmer'. Hierin hebben we verdeeld over 7 thema's strategische doelstellingen gedefinieerd. In de begroting 2027 zijn de benodigde activiteiten en middelen opgenomen om de plannen uit dit plan te realiseren. In lijn met dit plan is ook het Grondstoffenplan 2022-2026 opgesteld per gemeente en in 2022 door de gemeenteraden vastgesteld.

Grondstoffenplan 2022-2026

In 2022 is gestart met de uitvoering van het Grondstoffenplan. Speerpunten voor 2026 zijn verdergaande communicatie- en motivatieprojecten om afvalscheiding verder te stimuleren conform de gestelde ambities. De focus ligt op intrinsieke motivatie van burgers om deel te nemen aan een circulaire economie en verbetering van de kwaliteit van de grondstoffen. In 2026 zal het nieuwe grondstoffenpark in Margraten geopend worden en het doel is om in 2026 te starten om circulaire activiteiten uit te voeren met samenwerkingspartners. Hier ligt ook een relatie met onderwijsinstellingen in de regio. Een evaluatie hiervan is begin 2026 aangeleverd aan de gemeenteraden. Hiermee geven we vorm aan het afval-/grondstoffenbeleid van de Rd4-gemeenten.

Rd4 als verbonden partij

Rd4 is voor de deelnemende gemeenten een verbonden partij in de zin van de Gemeentewet. De organisatie voert taken uit op het gebied van afval- en grondstoffenbeheer en delen van de openbare ruimte conform de opgestelde Gemeenschappelijke Regeling. Daarmee ondersteunt en ontzorgt Rd4 de gemeenten zowel in beleidsvoorbereiding als in uitvoering.

Als verbonden partij heeft Rd4 een publiekrechtelijke basis waarin de gemeenten zowel een bestuurlijk als financieel belang hebben. In een periode waarin de opgaven rond circulariteit, klimaatadaptatie en kostenbeheersing toenemen, blijft regionale samenwerking een strategische keuze. Schaalvoordelen, risicospreiding, gezamenlijke investeringen in materieel en data, en het behoud van vakinhoudelijke expertise zijn hierbij belangrijke motieven.

Rd4 vervult in toenemende mate een regionale spilfunctie in de transitie naar een circulaire economie. Door krachtenbundeling kan de organisatie optreden als aanjager van innovatie, standaardisering en kwaliteitsverbetering in de grondstoffenketen. Tegelijkertijd vraagt samenwerking om transparantie en wederzijds vertrouwen. Raadsleden en inwoners ervaren een verbonden partij vaak als meer 'op afstand' dan een gemeentelijke dienst. Daarom blijven heldere afspraken, structurele dialoog, frequente rapportages en toegankelijke verantwoording essentieel. Dit geven we dan ook vorm door op regelmatige basis conferenties te organiseren en gemeenteraden te voorzien van beleidsevaluaties.

Beoordelen, samenwerking en resultaten

De gemeenten blijven eindverantwoordelijk voor de wettelijke taken die Rd4 uitvoert. Het is daarom van belang dat colleges en gemeenteraden goed zicht houden op prestaties, risico's en maatschappelijke effecten.

De planning- en controlcyclus van Rd4 vormt hiervoor de basis. De begroting, tussentijdse rapportages en het jaarverslag geven inzicht in financiële ontwikkeling, doelrealisatie en risico's.

Raadsinformatiebrieven, themabijeenkomsten en regionale grondstoffenconferenties dragen bij aan kennisdeling en gezamenlijke koersbepaling. Naast formele verantwoordingsmomenten blijft ook het informele contact tussen bestuurders, ambtelijke organisaties en Rd4 waardevol. Rd4 faciliteert werkbezoeken, technische sessies en toelichtingen om betrokkenheid en transparantie te versterken.

Wet open overheid

Rd4 conformeert zich aan de verplichtingen uit de Wet open overheid (Woo). Zowel passieve als actieve openbaarmaking van informatie maakt onderdeel uit van de reguliere bedrijfsvoering.

De verdere professionalisering van de informatiehuishouding blijft een speerpunt. In lijn met de Woo wordt structureel gewerkt aan:

- * verbetering van digitale archivering en dossiervorming;
- * eenduidige dataopslag en versiebeheer;
- * verkorting van doorlooptijden bij informatieverzoeken;
- * versterking van informatiebeveiliging en privacybescherming.

De digitalisering van werkprocessen wordt ook in 2027 verder doorgezet, met extra aandacht voor datakwaliteit, cybersecurity en naleving van wet- en regelgeving. Transparantie en betrouwbaarheid van informatie zijn randvoorwaardelijk voor het vertrouwen van gemeenten en inwoners.

Regionale samenhang

De deelnemende gemeenten blijven het belang van regionale uniformiteit en gezamenlijke koers benadrukken. Een hoge mate van harmonisatie in beleid, inzamelsystematiek en communicatie draagt bij aan duidelijkheid voor inwoners en efficiency in uitvoering. Kleine verschillen in de uitvoering van de dienstverlening zullen dan ook steeds verder geharmoniseerd worden. Rd4 stimuleert bestuurlijke en ambtelijke interactie op de thema's afval- en grondstoffenbeheer, circulariteit en leefomgeving.

Producentenverantwoordelijkheid

Uitbreiding van producentenverantwoordelijkheid (UPV) heeft een steeds grotere invloed op de gemeentelijke afvalbegroting. Producenten en importeurs worden (mede) verantwoordelijk voor inzameling, verwerking en financiering van afvalstromen die voortkomen uit hun producten. Dit moet leiden tot minder restafval, betere recycling en stimulering van circulair ontwerp. moet leiden tot minder restafval, betere recycling en stimulering van circulair ontwerp.

Voor gemeenten betekent dit een verschuiving in verantwoordelijkheden én financieringsstromen. Hoewel gemeenten geen invloed hebben op productontwerp of verpakkingskeuzes, zijn zij in de praktijk belast met inzameling en logistiek. Duidelijke landelijke afspraken over kostendekkendheid, vergoedingen en rolverdeling blijven daarom essentieel om gemeentelijke afvalkosten beheersbaar te houden.

Op dit moment geldt producentenverantwoordelijkheid onder andere voor:

- * elektrische en elektronische apparatuur;
- * batterijen en accu's;
- * matrassen;
- * textiel;
- * autowrakken en autobanden;
- * consumentenverpakkingen.

De komende jaren treedt naar verwachting een regeling voor uitgebreide producentenverantwoordelijkheid voor wegwerpluiers in werking.

Daarnaast lopen landelijke trajecten voor mogelijke uitbreiding naar onder meer meubels en bepaalde medicijnketens. Deze ontwikkelingen kunnen gevolgen hebben voor de gemeentelijke inzamelstructuur, contracten en kostenverdeling. Bij het opstellen van deze begroting is hier nog geen rekening mee gehouden daar de kaders hiervoor nog niet helder zijn.

Wat kost het?

Hiervoor verwijzen wij naar het overzicht van baten en lasten en de toelichting (paragraaf 2.1).

1.1.2 Overzicht van de algemene dekkingsmiddelen

De totale baten van gemeenschappelijke regeling Rd4 bestaan uit de bijdragen van de diverse gemeenten welke eveneens zijn terug te vinden in het overzicht van baten en lasten. Deze gemeentelijke bijdragen kunnen geclassificeerd worden als overige algemene dekkingsmiddelen. Er is geen sprake van lokale heffingen, algemene uitkeringen, dividend of een saldo van de financieringsfunctie.

1.1.3 Overzicht van de kosten van overhead

Voor het berekende bedrag van de overhead verwijzen wij naar paragraaf 2.1; het overzicht van baten en lasten in de begroting en de toelichting. Het te bepalen bedrag is bepaald aan de hand van een draaitabel waarin alle kosten van de GR in detail zijn ingelezen en waarbij er een matrix is gemaakt van kostensoorten en kostenplaatsen. Voor de kostenplaatsen is bepaald welke direct toewijsbaar zijn aan de directe dienstverlening en welke niet direct toegewezen kunnen worden en derhalve als overhead worden beschouwd. Er is gefilterd op deze kostenplaatsen gerubriceerd als overhead en het totaal saldo van deze kostenplaatsen is onder paragraaf 2.1 opgevoerd.

1.1.4 Bedrag voor de heffing voor de vennootschapsbelasting

Het ingeschatte bedrag is zo laag dat er geen specifieke reservering is meegenomen in de begroting maar onderdeel uitmaakt van de totale lasten voor een bedrag van circa € 10.000.

1.1.5 Bedrag voor onvoorzien

Er is geen bedrag voor onvoorzien opgenomen. Er wordt ervan uitgegaan dat de lasten volledig gedekt worden door de baten. Een eventueel tekort zal worden aangezuiverd uit het beschikbare weerstandsvermogen.

1.2 Paragrafen

In deze paragraaf zijn de conform BBV verplichte paragrafen opgenomen. Er zijn in totaal zeven paragrafen voorgescreven, hiervan zijn er vijf van toepassing op de gemeenschappelijke regeling Rd4. De volgende paragrafen zijn van toepassing voor gemeenschappelijke regeling Rd4:

- Weerstandsvermogen en risicobeheersing;
- Onderhoud kapitaalgoederen;
- Financiering;
- Bedrijfsvoering;
- Verbonden partijen.

De overige paragrafen zijn niet van toepassing en zijn derhalve verder ook niet betrokken in de begroting:

- lokale heffingen;
- grondbeleid.

1.2.1 Weerstandsvermogen en risicobeheersing

Doelstellingen en beoogde maatschappelijke effecten

De kosten van het basispakket vormen de grootste component voor de afvalstoffenheffing die de burgers dienen te betalen. Deze kosten zijn onderhevig aan conjuncturele- en weersafhankelijke invloeden. Door het vormen van een weerstandsvermogen kunnen dit soort fluctuaties worden opgevangen.

Inventarisatie van de weerstandscapaciteit en verloop van het vermogen

In 2023 is ambtelijk en bestuurlijk overleg geweest over de hoogte en de bepaling van het weerstandsvermogen. Hiertoe is een memo opgesteld en vastgesteld. De in de jaarrekening onderkende risico's zijn daarbij voorzien van een inschatting van de kans dat het risico zich gaat voordoen en een inschatting van het financieel effect dat daarmee gemoeid zou zijn. De nieuwe systematiek is onafhankelijk van de hoogte van de omzet en stijgt daardoor niet automatisch mee met de omvang van de begroting.

Ter beoordeling van het aanwezige weerstandsvermogen wordt een ratio berekend van de beschikbare capaciteit ten opzichte van de benodigde weerstandscapaciteit (weerstandsvermogen).

| Waarderingscijfer | Ratio weerstandsvermogen | Betekenis |
|-------------------|----------------------------|-----------------------|
| A | > 2,0 | Uitstekend |
| B | 1,4 < X < 2,0 | Ruim voldoende |
| C | 1,0 < X < 1,4 | Voldoende |
| D | 0,8 < X < 1,0 | Matig |
| E | 0,6 < X < 0,8 | Onvoldoende |
| F | < 0,6 | Ruim onvoldoende |

Vastgesteld is dat Rd4 streeft naar een minimale ratio van "ruim voldoende" en dat daarmee de ondergrens een ratio van 1,4 is. De toets van de weerstandsvermogen ratio is een onderdeel van de jaarlijkse planning & control cyclus.

Het minimaal benodigde weerstandsvermogen conform de beschreven methodiek zou bedragen € 2.082.500 (zijnde 1,4 x benodigde weerstandscapaciteit welke is berekend op € 1.487.500). Het weerstandsvermogen eind 2023 bedroeg € 2.082.500 wat maakt een ratio maakt van 1,40 is en daarmee binnen 'ruim voldoende' valt.

De ontwikkeling (onder voorbehoud van resultaatbestemming 2025) komt als volgt uit te zien:

| | T/m 2022 | 2024 | 2025 | Totaal |
|-------------------|-----------|------|---------|-----------|
| Beekdaelen | 151.959 | - | 74.217 | 226.175 |
| Brunssum | 202.044 | - | -6.829 | 195.215 |
| Eijsden-Margraten | 164.516 | - | -6.713 | 157.803 |
| Gulpen-Wittem | 98.410 | - | -4.175 | 94.235 |
| Heerlen | 645.085 | - | -22.209 | 622.876 |
| Kerkrade | 331.826 | - | -13.092 | 318.735 |
| Landgraaf | 255.345 | - | -9.409 | 245.936 |
| Simpelveld | 70.894 | - | -3.597 | 67.297 |
| Vaals | 81.225 | - | -5.088 | 76.137 |
| Voerendaal | 81.196 | - | -3.104 | 78.092 |
| | 2.082.500 | - | - | 2.082.500 |

| | | | |
|--------------------------|-------------------------------------|------------------|------|
| Ratio weerstandsvermogen | <u>Werkelijk weerstandsvermogen</u> | <u>2.082.500</u> | 1,40 |
| | Benodigd weerstandsvermogen | 1.487.500 | |

Weerstandsvermogen 2025

| | |
|-------------------------------|------------|
| Resultaat jaar geconsolideerd | 356.691 |
| Af : Uit te keren/Verrekenen | 356.691 |
| | ----- |
| Vrijval weerstandsvermogen | 0 ===== |

Het vermogen werd als volgt verdeeld over de deelnemende gemeenten. Tot en met 2008 werd het resultaat verdeeld op basis van de inwoneraantallen. Vanaf 2009 vindt, conform de nieuwe begrotingssystematiek, de verdeling plaats op basis van aantal aansluitingen. Daarbij wordt uitgegaan van het aantal aansluitingen in het begrotingsboek van het betreffende jaar.

Risicoparagraaf

De navolgende risico's worden onderkend en zijn meegenomen in de bepaling van de benodigde weerstandscapaciteit:

| Risico | Kans | Effect | Risico |
|--------------------|--------|---------|---------|
| 1. Arbeidsrisico's | Middel | 350.000 | 175.000 |

Aantasting van de arbeidscapaciteit door ziekte, staking en fraude. Invulling posities voor mensen met een afstand tot de arbeidsmarkt. Door minder mensen in WSW en meer mensen via participatiewet (duurder). Een nieuwe leidraad inzake de fysieke belasting van onze medewerkers in de inzameling zorgt voor uitdagingen in het realiseren van het huidige serviceniveau.

Een ander risico inzake arbeid betreft de krapte op de arbeidsmarkt. Het kunnen aantrekken van voldoende en kwalitatief juiste mensen is van belang om onze service te kunnen blijven waarmaken.

| | | | |
|-----------------------|--------|---------|--------|
| 2. Materiële risico's | Middel | 125.000 | 62.500 |
|-----------------------|--------|---------|--------|

Beschadiging aan of verlies van gebouwen, installaties, bedrijfsinventaris en transportmiddelen. De premies van de brandverzekeringen zijn fors gestegen en de eigen risico's zijn hoger geworden. We worden nog steeds geconfronteerd met premiestijgingen. Om schade ten gevolge van brand zoveel mogelijk te beperken zijn de eisen die verzekeraars stellen steeds hoger met als gevolg hogere kosten. Voor stroomuitval is er een noodstroomaggregaat geplaatst om uitval van de stroomvoorziening op te vangen.

| | | | |
|------------------------|--------|---------|---------|
| 3. Continuïteitsrisico | Middel | 750.000 | 375.000 |
|------------------------|--------|---------|---------|

Het grootste risico inzake de continuïteit vloeit voort uit aantasting van de productiecapaciteit vanwege bedrijfsstilstand. Bij volledig of gedeeltelijk verlies van het wagenpark zal vervanging op korte termijn of inhuur bij derden niet eenvoudig zijn. Bij het niet voorhanden hebben van genoeg bezetting door een pandemie zijn er ook scenario's denkbaar waarbij delen van de dienstverlening niet kunnen worden uitgevoerd. Dit risico is niet verzekeraar.

| | | | |
|-------------------|--------|---------|--------|
| 4. Milieurisico's | Middel | 125.000 | 62.500 |
|-------------------|--------|---------|--------|

Gezien de grote mate van verscheidenheid aan producten is niet met 100% zekerheid aan te geven dat alle mogelijke risico's zijn afgedekt. Er vindt een continue monitoring plaats.

| | | | |
|------------------------|--------|---------|---------|
| 5. Financiële risico's | Middel | 750.000 | 375.000 |
|------------------------|--------|---------|---------|

Waaronder:

- Prijsontwikkeling brandstof

Met name voor een logistiek bedrijf als Rd4 zijn de ontwikkeling van de brandstofprijzen van groot belang, afhankelijk van de ontwikkelingen kunnen deze zowel een positief als een negatief effect op de begroting hebben.

- Kwaliteit PMD

Vanaf 1 januari 2022 zijn de Rd4 gemeenten, conform de landelijk geldende nieuwe overeenkomst via ASL, niet meer verantwoordelijk voor de gehele keten (van inzameling t/m verwerking) bij de inzameling van het PMD-afval. Vanaf deze datum zijn de gemeenten alleen nog maar verantwoordelijk voor de inzameling en de kwaliteit (mate van vervuiling) van de ingezamelde PMD-stroom. Bij de vergoeding die de gemeenten uit het Afvalfonds ontvangen wordt uitgegaan van een vervuilingpercentage van max. 15%. Bij vervuilingpercentages hoger dan 15% wordt er gekort op de vergoeding. Dit kan resulteren in volledige afkeur en lagere inkomsten.

- cao-ontwikkeling

In deze dynamische en onzekere tijden in de wereld zijn prijsstijgingen een grotere zorg dan in het recente verleden. Dit betekent eveneens dat het lastig is om de invloed op de lonen in te schatten. Ook de krapte op de arbeidsmarkt heeft hierbij een invloed.

| | | | |
|-------------------------------|-------|---------|--------|
| 6. Aansprakelijkheidsrisico's | Klein | 350.000 | 87.500 |
|-------------------------------|-------|---------|--------|

In zoverre alle aansprakelijkheidsrisico's bekend zijn, zijn deze afgedekt.

| | | | |
|-------------------------|--------|-----------|---------|
| 7. Liquiditeitsrisico's | Middel | € 350.000 | 175.000 |
|-------------------------|--------|-----------|---------|

Voor de komende vijf jaar is er aan de hand van een kasstroomanalyse berekend of er kortlopende kasgeldfaciliteiten ofwel langlopende leningen benodigd zijn om aan de verplichtingen te kunnen voldoen.

| | | | |
|------------------|--------|-----------|---------|
| 8. Renterisico's | Middel | € 350.000 | 175.000 |
|------------------|--------|-----------|---------|

Als er binnen afzienbare tijd geld geleend moet worden of een bestaande lening geherfinancierd moet worden dan bestaat er een renterisico omdat het dan geldende rentepercentage hoger zou kunnen zijn dan het percentage van de oude lening, waardoor de kosten voor de organisatie en dus indirect voor de gemeenten stijgen. Om dit risico af te dekken kiezen we voor spreiding in looptijden en veelal vaste rentepercentages.

| | | | |
|--------------------------------|------|--|-----------|
| Benodigde weerstandscapaciteit | | | 1.487.500 |
| Minimaal weerstandsvermogen | 1,4x | | 2.082.500 |

Gemeentelijke risico's

Het voordeel van de begrotingssystematiek is dat de individuele gemeenten geprikkeld worden om gericht beleid te voeren, aangezien het voordeel van een verlaging van kosten ook voor een groot deel bij dezelfde gemeenten terecht komt. Zo kan bij een nulresultaat van Rd4 de ene gemeente een positief resultaat hebben terwijl dit voor een andere gemeente negatief kan zijn. Een risico bij de gemeente ligt aan de inkomstenkant. Indien het vaste en variabele tarief van de afvalstoffenheffing verkeerd wordt geschat en/of het aantal ledigingen dat aan burgers in rekening wordt gebracht te laag is, dan betekent dit een extra financieel risico. Bovendien bestaat het risico bij het doorberekenen van ledigingen dat niet alles kan worden doorberekend, bijvoorbeeld bij verhuizing. Om deze risico's te reduceren hebben de meeste gemeenten ervoor gekozen het tarief voor het ledigen van de restafvalcontainer.

Bij het samenstellen van de begroting is gekozen voor een aantal verdeelsleutels waarbij er schattingen zijn gemaakt op basis van eigen ervaringen en ervaringen van derden. Belangrijke parameters hierbij zijn het afvalvolume, de vullingsgraad van de containers en het aanbiederpercentage van de containers. Indien de realiteit slechter is dan begroot dan kan dit voor de gemeente een financieel risico betekenen.

Kengetallen

Kengetallen conform Regeling van de Minister van Binnenlandse Zaken en Koninkrijksrelaties van 9 juli 2015, nr. 2015-0000387198.

Deze regeling geeft richtlijnen om een aantal kengetallen op te nemen in het jaarverslag en de begroting.

Het betreft de navolgende kengetallen:

| | Verslag 2025 | Begroot 2026 | Begroot 2027 | Begroot 2028 | Begroot 2029 | Begroot 2030 |
|--|--------------|--------------|--------------|--------------|--------------|--------------|
| - Netto schuldquote gecorrigeerd voor alle verstrekte leningen in %; | 25,5% | 47,4% | 47,3% | 45,8% | 43,2% | 38,5% |
| - Solvabiliteitsratio in %; | 13,5% | 12,1% | 12,6% | 11,6% | 11,6% | 12,0% |

De kengetallen zouden het de leden van de provinciale staten en de gemeenteraad makkelijker moeten maken om meer inzicht te krijgen in de financiële positie van de provincie, gemeente en in ons geval in de GR. Als we deze kengetallen nader bekijken dan zijn de laatste vier genoemde kengetallen met name gericht op gemeenten of de provincie. De GR Rd4 heeft hier eigenlijk niets mee te maken omdat er geen relevante samenhang is met de aard van de werkzaamheden van Rd4.

Om deze reden worden deze kengetallen dan ook niet opgenomen in het begrotingsboek of het jaarverslag.

| | |
|---|--------|
| - Kengetal grondexploitatie in % | N.v.t. |
| - Kengetal structurele exploitatieruimte in % | N.v.t. |
| - Vaststelling gemeentelijke belastingcapaciteit in % | N.v.t. |
| - Vaststelling provinciale belastingcapaciteit in % | N.v.t. |

De solvabiliteitsratio geeft inzicht in de mate waarin de medeoverheid in staat is aan zijn financiële verplichtingen te voldoen. Onder de solvabiliteitsratio wordt verstaan het eigen vermogen als percentage van het totale balanstotaal.

Hiervoor is het eigen vermogen van de organisatie van groot belang. Hoe hoger dit vermogen hoe beter de ratio eruit zal zien. Bij Rd4 bestaat het eigen vermogen echter voornamelijk uit het weerstandsvermogen. De raden van de gemeenten zijn van mening dat dit vermogen zo laag mogelijk moet zijn omdat ze het ongewenst vinden dat er bij gelieerde ondernemingen te "grote potten" ontstaan. Bij voorkeur zouden ze dit zelfs nihil willen zien. Zij zien zichzelf als eigen risicodragers en afdekking van de risico's genoemd onder de ratio's beschouwen zij dan ook als minder relevant. Dat is dan ook de reden dat dit eigen vermogen van Rd4 relatief laag is. Gevolg is dat dit leidt tot een lage ratio en daardoor ook leidt tot een verkeerd beeld van de organisatie.

Wat betreft het kengetal structurele exploitatieruimte in % heeft de berekening niet plaatsgevonden omdat het saldo van baten en lasten gelijk is en omdat er geen incidentele posten zijn waardoor de uitkomst altijd 100% zal zijn.

1.2.2 Onderhoud kapitaalgoederen

De materiële vaste activa uit de gebouwen, gronden en de daarbij behorende terreininrichting. Het onderhoud wordt geregeld via de voorziening groot onderhoud en het reguliere onderhoud in de begroting.

1.2.3 Financiering

Het opstellen van de paragraaf Financiering in de begroting is in zowel het BBV als in de wet Fido verplicht gesteld. Financiering betreft de wijze waarop de gemeenschappelijke regeling Rd4 de benodigde geldmiddelen aantrekt en (tijdelijke) overtollige geldmiddelen belegt. De uitvoering van deze paragraaf vindt plaats binnen de wettelijke kaders van het BBV en de wet Fido. Naast deze wetgeving kennen we het treasurystatuut van gemeenschappelijke regeling Rd4. In dit statuut zijn nadere regels opgenomen om daarmee de financieringsfunctie te sturen, te beheersen en te controleren.

Interne- en externe ontwikkelingen

Wet Hof

Het doel van De Wet Houdbare overheidsfinanciën (Wet Hof) is het terugdringen van het begrotingstekort van Nederland. Rijk en decentrale overheden (gemeenten, gemeenschappelijke regelingen, provincies en waterschappen) zijn daar samen verantwoordelijk voor. De wet vloeit voort uit Europese regels voor het terugdringen van het begrotingstekort. Deze zijn onderdeel van het Stabiliteits- en Groeiact. In de Wet Hof zijn die Europese afspraken verankerd in nationale wetgeving.

EMU-saldo

In de Wet Hof is vastgelegd dat er per jaar een plafond is voor het EMU-tekort van alle gemeenten samen. De hoogte van dat zogeheten macroplafond wordt elk jaar opnieuw vastgesteld op basis van bestuurlijk overleg tussen rijk en gemeenten. Het netto financieringssaldo van alle overheden bij elkaar mag in een jaar niet boven het plafond uitkomen, dat wordt vastgesteld door het kabinet.

Iedere gemeente krijgt daarnaast een individuele referentiewaarde voor het EMU-tekort in een jaar op basis van het begrotingssaldo van het voorgaande jaar. Pas bij overschrijding van het plafond voor het EMU-tekort van de gezamenlijke gemeenten kan de referentiewaarde per gemeente voor het EMU-tekort een rol gaan spelen. Gemeenschappelijke regeling Rd4 heeft zelf geen referentiewaarde. Met het hieronder opgenomen EMU-overzicht wordt inzage gegeven in de geldstromen binnen de begroting zonder onttrekkingen uit de reserves.

In onderstaand tabel betekent een positief bedrag dat gemeenschappelijke regeling Rd4 minder uitgeeft dan ontvangen wordt en een negatief bedrag dat gemeenschappelijke regeling Rd4 meer uitgeeft dan ontvangen wordt.

| EMU-Saldo | 2026 | 2027 | 2028 | 2029 | 2030 |
|---|--------------------|-------------------|------------------|------------------|------------------|
| Exploitatiesaldo | 0 | 0 | 0 | 0 | 0 |
| Afschrijvingen | 669.810 | 1.356.607 | 1.664.804 | 1.727.229 | 1.787.424 |
| Bruto dotaties aan de post voorzieningen | 913.018 | 1.021.447 | 1.021.447 | 1.021.447 | 1.021.447 |
| Investeringskosten | -12.345.000 | -3.270.000 | -515.000 | -515.000 | -515.000 |
| Baten uit bijdragen van andere overheden | 0 | 0 | 0 | 0 | 0 |
| Desinvesteringen | 0 | 0 | 0 | 0 | 0 |
| Aankoop van grond en de uitgaven aan bouw | 0 | 0 | 0 | 0 | 0 |
| Baten bouwgrondexploitatie: | 0 | 0 | 0 | 0 | 0 |
| Lasten op balanspost Voorzieningen | -1.071.324 | -1.071.324 | -1.071.324 | -1.071.324 | -1.071.324 |
| Lasten i.v.m. transacties met derden | 0 | 0 | 0 | 0 | 0 |
| Berekend EMU-saldo | -11.833.496 | -1.963.270 | 1.099.927 | 1.162.352 | 1.222.547 |

Vaste schulden van gemeenschappelijke regeling Rd4

De langlopende leningen bedragen ultimo 2025 na aflossing € 30.680.000, (2024: € 31.930.000).

Kapitaalrente

De omslagrente is in 2027 begroot op 3,0% (2026: 2,6%).

Leningen via de BNG:

| | | | |
|------------|----------------|---------|--------|
| € 7 mln. | aflossingsvrij | 15 jaar | 2,250% |
| € 6 mln. | lineair | 25 jaar | 1,495% |
| € 6,5 mln. | lineair | 25 jaar | 4,805% |
| € 5 mln. | lineair | 20 jaar | 3,154% |

Lening via de NWB-bank

| | | | |
|-----------|----------------|---------|--------|
| € 10 mln. | lineair | 20 jaar | 1,300% |
| € 7 mln. | aflossingsvrij | 20 jaar | 2,184% |

Daarbij zal in 2026 en 2027 naar verwachting conform het investeringsprogramma in 2026 en 2027 € 12 miljoen aan toegevoegd worden met nieuwe leningen.

Het daadwerkelijk aantrekken van langlopende leningen en de keuze lening type en looptijd gebeurt op basis van de behoefte en stand van de kapitaalmarkt en uitsluitend via het algemeen bestuur. Uitgangspunt is het zorgdragen van stabiliteit in rentelasten op een zo laag mogelijk niveau.

Renterisicobeheer

De overheid heeft twee instrumenten bepaald voor het toetsen van het renterisico, namelijk: de kasgeldlimiet en de renterisiconorm.

Kasgeldlimiet

De kasgeldlimiet vormt de bovengrens waarmee een tijdelijk liquiditeitstekort gefinancierd kan en mag worden met een kortlopende geldlening (korter dan 1 jaar). Als het liquiditeitstekort een structureel karakter draagt, moet er een langlopende geldlening worden aangetrokken. Indien voor het derde achtereenvolgende kwartaal de kasgeldlimiet wordt overschreden moet de toezichthouder hiervan op de hoogte worden gesteld en moeten de kwartaalrapportage en een plan om binnen de kasgeldlimiet te blijven ter goedkeuring worden voorgelegd aan de toezichthouder. De kasgeldlimiet is vastgesteld op 8,2% van het begrotingstotaal en zag voor 2025 als volgt uit:

| Berekening (bedragen x € 1.000) | Kwartaal 1 | Kwartaal 2 | Kwartaal 3 | Kwartaal 4 | Jaar |
|---|----------------|----------------|----------------|----------------|----------------|
| Bepalen toegestane kasgeldlimiet | | | | | |
| Omvang begrotingstotaal | 44.557 | 44.557 | 44.557 | 44.557 | 44.557 |
| Percentage regeling | 8,20% | 8,20% | 8,20% | 8,20% | 8,20% |
| 1 Toegestane kasgeldlimiet | 3.654 | 3.654 | 3.654 | 3.654 | 3.654 |
| Vlottende korte schuld | | | | | |
| Opgenomen gelden < 1 jaar | 0 | 0 | 0 | 0 | 0 |
| Schuld in rekening courant | 9.707 | 19.231 | 29.689 | 33.595 | 23.056 |
| Gestorte gelden door derden < 1 jaar | 0 | 0 | 0 | 0 | 0 |
| Overige geldleningen niet zijnde vaste schuld | 0 | 0 | 0 | 0 | 0 |
| 2 Totaal vlottende korte schuld | 9.707 | 19.231 | 29.689 | 33.595 | 23.056 |
| Vlottende middelen | | | | | |
| Contante gelden in kas | 0 | 0 | 0 | 0 | 0 |
| Tegoeden in rekening courant | 39.650 | 46.843 | 56.107 | 59.252 | 50.463 |
| Overige uitstaande gelden < 1 jaar | 0 | 0 | 0 | 0 | 0 |
| 3 Totaal vlottende middelen | 39.650 | 46.843 | 56.107 | 59.252 | 50.463 |
| 4 Totaal netto vlottende schuld (2-3) | -29.943 | -27.612 | -26.418 | -25.657 | -27.408 |
| Toegestane kasgeldlimiet | 3.654 | 3.654 | 3.654 | 3.654 | 3.654 |
| ruimte (+) / overschrijding (-) | 33.597 | 31.266 | 30.072 | 29.311 | 31.061 |
| | ===== | ===== | ===== | ===== | ===== |

Schatkistbankieren

Door de wet over schatkistbankieren zijn de decentrale overheden verplicht het grootste deel van hun liquide middelen aan te houden in de schatkist. De EMU-schuld en de financieringsbehoefte van het Rijk vermindert hierdoor.

Decentrale overheden kunnen in het kader van de uitoefening van de publieke taak nog steeds geld uittelen aan een andere decentrale overheid. De verantwoording van schatkistbankieren gebeurt in de jaarrekening.

Berekening benutting drempelbedrag schatkistbankieren

Alleen de liquide middelen die boven het drempelbedrag uitgaan dienen in de schatkist te worden aangehouden.

In onderstaande tabel is te zien wat de benutting van het drempelbedrag schatkistbankieren gedurende de vier kwartalen van 2025 is geweest:

Bedragen x € 1.000

| | | | | | |
|--------------|--|-------------------------|------------|------------|------------|
| (1) | Drempelbedrag | 1.000 | | | |
| | | <u>Verslagjaar 2025</u> | | | |
| | | Kwartaal 1 | Kwartaal 2 | Kwartaal 3 | Kwartaal 4 |
| (2) | Kwartaalcijfers op dagbasis buiten 's Rijks schatkist aangehouden middelen | 486 | 176 | 261 | 261 |
| (3a)=(1)>(2) | Ruimte onder het drempelbedrag | 514 | 824 | 782 | 739 |
| (3b)=(1)<(2) | Overschrijving van het drempelbedrag | 0 | 0 | 0 | 0 |

| | | | |
|------|--|-------------------------|--|
| (1) | Berekening drempelbedrag | <u>Verslagjaar 2025</u> | |
| (4a) | Begrotingstotaal verslagjaar | 44.557 | |
| (4b) | Het deel van het begrotingstotaal <= 500 miljoen | 44.557 | |
| (4c) | Het deel van het begrotingstotaal > 500 miljoen | 0 | |

(1)=(4b)*0,0075+(4c)*0,002 met een minimum van 1.000.000

| | | | | | |
|---------------|---|-------------------------|------------|------------|------------|
| (2) | Berekening kwartaalcijfers op dagbasis buiten 's Rijks schatkist aangehouden middelen | <u>Verslagjaar 2025</u> | | | |
| | | Kwartaal 1 | Kwartaal 2 | Kwartaal 3 | Kwartaal 4 |
| (5a) | Som van de per dag buiten 's Rijks schatkist aangehouden middelen (negatieve bedragen tellen als nihil) | 43.760 | 16.013 | 20.063 | 24.014 |
| (5b) | Dagen in het kwartaal | 90 | 91 | 92 | 92 |
| (2)=(5a)/(5b) | Kwartaalcijfer op dagbasis buiten 's Rijks schatkist aangehouden middelen | 486 | 176 | 218 | 261 |

Renterisiconorm

De renterisiconorm stelt een grens aan het te lopen renterisico op de vaste schuld. De risiconorm houdt in dat de jaarlijkse verplichte aflossingen en renteherzieningen niet hoger mogen zijn dan 20% van het begrotingstotaal.

| | | | | | |
|-----------------------------------|--|---------------|---------------|---------------|---------------|
| Berekening (bedragen x € 1.000) | | 2025 | 2026 | 2027 | 2028 |
| | Variabelen Renterisico(norm) | Jaar T: | Jaar T+1: | Jaar T+2: | Jaar T+3: |
| (1) | Renteherzieningen | 0 | 0 | 0 | 0 |
| (2) | Aflossingen | 1.488 | 1.550 | 1.550 | 1.550 |
| (3) | Renterisico (1+2) | 1.488 | 1.550 | 1.550 | 1.550 |
| (4) | Renterisiconorm | 10.152 | 10.609 | 11.292 | 12.240 |
| (5a) = (4>3) | Ruimte onder renterisiconorm | 7.661 | 7.972 | 8.268 | 8.922 |
| (5b) = (3>4) | Overschrijding renterisiconorm | | | | |
| Berekening Renterisiconorm | | | | | |
| (4a) | Begrotingstotaal jaar T | 50.761 | 53.043 | 56.458 | 61.200 |
| (4b) | Percentage Regeling | 20% | 20% | 20% | 20% |
| | Renterisiconorm (van alleen jaar T) | 10.152 | 10.152 | 10.152 | 10.152 |
| (4) = (4a x 4b/100) | | 10.152 | 10.609 | 11.292 | 12.240 |

In de looptijd van de meerjarenbegroting blijft het renterisico onder het normbedrag en is daarmee afgedekt.

1.2.4 Bedrijfsvoering

Governance

Rd4 is een verzelfstandigde organisatie, waarin we de opgedragen taken zo bedrijfsmatig mogelijk uitvoeren, dit in lijn met de opdracht uit het aandeelhoudersconvenant van 14 januari 1998 (artikel 1, punt 4: de gemeenten zullen bevorderen en bewerkstelligen dat binnen het kader van de Wet Gemeenschappelijke Regelingen de GR zoveel mogelijk zelfstandig ten opzichte van de gemeenten zal functioneren). Ook de in dit convenant opgenomen overweging dat "een optimalisering van de interne bedrijfsmatigheid en efficiency gewenst is, waarbij de reinigingsdienst op afstand komt te staan van de politiek", ligt nog steeds ten grondslag aan deze taakopvatting binnen onze organisatie. Rd4 draagt dan ook de verantwoordelijkheid voor de concrete uitvoering van de opgedragen taken. In het licht van de bepalingen van de Commissie Tabaksblatt wordt gewerkt volgens het principe van "pas toe of leg uit" (apply or explain). Het in de Algemeen Bestuursvergadering jaarlijks vastgestelde normenkader geldt hierbij als belangrijk richtsnoer bij de interne, dagelijkse bedrijfsvoering.

In ons gecertificeerd KAM systeem (kwaliteit, arbeidsomstandigheden en milieu) is de visie en missie van onze organisatie vastgelegd. Deze luidt:

Missie Rd4

Elke dag zetten we ons in voor een mooie en schone leefomgeving. Samen met burgers, overheden, bedrijven en instellingen zoeken we constant naar slimme en duurzame oplossingen om afval te verminderen, grondstoffen te scheiden, spullen een tweede leven te geven en mensen kansen te bieden. Alleen zo worden we: samen steeds slimmer.

Visie Rd4

Onze 7 doelstellingen

1. We worden een regionaal grondstoffen bedrijf
2. We streven naar 80% afvalscheiding in 2026 resp. 60% recyclebare grondstoffen en sturen op kwaliteit grondstoffen
3. We worden een milieubewuste en duurzame organisatie. We verminderen het gebruik van diesel en benzine in onze voertuigen.
We geven mensen een passende werkplek
4. *We verbeteren onze reinigingstaken en willen deze taken uitbreiden en onze kennis op dit gebied vergroten*
5. We behouden minimaal het huidige aantal bedrijfsklanten en uitbreiding dienstenpakket
6. We verbeteren en automatiseren onze bedrijfsvoering. We sturen onze organisatie aan op basis van de juiste informatie en willen hiermee onze werkzaamheden verbeteren en kosten besparen
7. We bepalen samen het succes van Rd4. Alleen samen kunnen we onze organisatie verbeteren: meer samenwerking

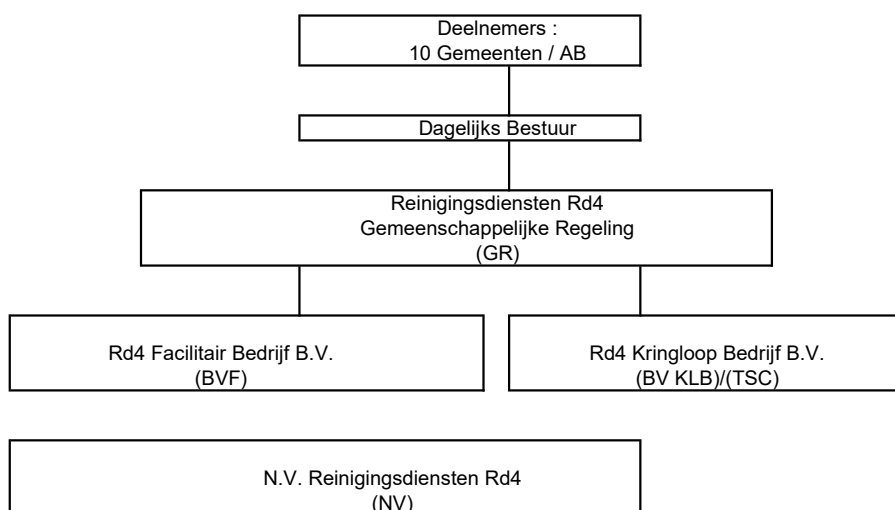
Reinigingsdiensten Rd4 heeft een Strategisch meerjarenplan 2022-2026 opgesteld waarin de strategie van Rd4 is beschreven.

Aan de hand van 7 thema's zijn de strategische doelen vastgesteld.

Onze kernwaarden

- **Samenwerken** We werken samen, iedere dag met veel plezier en energie. Onze veelzijdige werkzaamheden verbinden ons met elkaar en met onze omgeving. Wij streven naar een omgeving waarin we elkaar helpen.
- **Slagvaardig** We zijn slagvaardig, iedere dag dagen we elkaar uit. Wij doen ons uiterste best om onze werkzaamheden uit te voeren. Wat we beloven maken we waar.
- **Vooruitstrevend** We zijn vooruitstrevend, ieder dag verbeteren we elkaar. Bij alles wat we doen, stellen we de vraag hoe het beter kan. *We geven elkaar de ruimte om uit te blinken.*

1.2.5 Verbonden partijen



| | BVF | TSC | NV |
|--------------------------|------------|------------|-----------|
| Eigen vermogen 1/1/23 | 18.151 | -1.074.809 | 1.389.567 |
| Eigen vermogen 31/12/23 | 18.151 | -1.813.606 | 1.571.769 |
| Vreemd vermogen 1/1/23 | 23.628.313 | 2.151.820 | 965.885 |
| Vreemd vermogen 31/12/23 | 22.492.170 | 2.960.583 | 804.749 |
| Resultaat 2023 | 0 | -738.795 | 593.328 |

De werkorganisatie van Rd4 bestaat uit de Gr Rd4, het Rd4 Facilitair Bedrijf B.V. en het Rd4 Kringloop bedrijf B.V. welke gezamenlijk een fiscale eenheid vormen. In het Facilitair Bedrijf B.V. zijn bijna alle productiemiddelen ondergebracht, evenals de medewerkers die geen ambtelijke status hebben. Zij volgen derhalve ook een andere cao: vanaf september 2000 geldt de cao voor Afval en Milieu, GEO (Grondstoffen, Energie en omgeving). Alle (loon)kosten van de BVF worden volledig doorberekend aan de Gemeenschappelijke Regeling. Het exploitatieresultaat is dus nihil. De activiteiten van het Rd4 Kringloop Bedrijf B.V. vinden sinds 2005 in de Gemeenschappelijke Regeling plaats. Vanaf 2014 zijn hier de activiteiten van het Textiel sorteercentrum in ondergebracht. Voor deze bedrijven gezamenlijk wordt een geconsolideerde jaarrekening samengesteld.

Voor de dienstverlening aan bedrijven is er een separaat bedrijf opgezet zijnde de NV Reinigingsdiensten Rd4. Dit bedrijf heeft geen eigen personeel of activa en huurt deze merendeels in bij de GRrd4 of het Facilitair Bedrijf B.V. welke voor deze dienstverlening de variabele kostprijs plus overheadtoeslag plus winststopslag doorberekent. Volledigheidshalve willen wij opmerken dat de NV geen verbonden partij is conform de definitie van de BBV. De aandelen van de NV Reinigingsdiensten Rd4 zijn in handen van de gemeenten en niet van Rd4.

2. FINANCIËLE BEGROTING

2.1 Overzicht van baten en lasten en de toelichting

| 2026 | | | |
|---|-------------------|-------------------|------------------|
| Programma: | Baten | Lasten | Saldo |
| Reinigingsdiensten GR Rd4 | 47.301.394 | 44.645.686 | 2.655.708 |
| Totaal programma's | 47.301.394 | 44.645.686 | 2.655.708 |
| Algemene dekkingsmiddelen: | - | - | - |
| Kosten van de overhead: | - | 2.060.000 | -2.060.000 |
| Heffing voor de Vpb: | - | - | - |
| Bedrag voor onvoorzien: | - | - | - |
| Totaal saldo van baten en lasten | 47.301.394 | 46.705.686 | 595.708 |
| Mutaties reserves | - | 595.708 | -595.708 |
| Geraamde resultaat | 47.301.394 | 47.301.394 | -0 |

| 2027 | | | |
|---|-------------------|-------------------|------------------|
| Programma: | Baten | Lasten | Saldo |
| Reinigingsdiensten GR Rd4 | 50.760.593 | 48.146.752 | 2.613.841 |
| Totaal programma's | 50.760.593 | 48.146.752 | 2.613.841 |
| Algemene dekkingsmiddelen: | - | - | - |
| Kosten van de overhead: | - | 2.183.600 | -2.183.600 |
| Heffing voor de Vpb: | - | - | - |
| Bedrag voor onvoorzien: | - | - | - |
| Totaal saldo van baten en lasten | 50.760.593 | 50.330.352 | 430.241 |
| Mutaties reserves | - | 430.241 | -430.241 |
| Geraamde resultaat | 50.760.593 | 50.760.593 | 0 |

| 2028 | | | |
|---|-------------------|-------------------|------------------|
| Programma: | Baten | Lasten | Saldo |
| Reinigingsdiensten GR Rd4 | 53.042.889 | 50.219.909 | 2.822.980 |
| Totaal programma's | 53.042.889 | 50.219.909 | 2.822.980 |
| Algemene dekkingsmiddelen: | - | - | - |
| Kosten van de overhead: | - | 2.227.272 | -2.227.272 |
| Heffing voor de Vpb: | - | - | - |
| Bedrag voor onvoorzien: | - | - | - |
| Totaal saldo van baten en lasten | 53.042.889 | 52.447.181 | 595.708 |
| Mutaties reserves | - | 595.708 | -595.708 |
| Geraamde resultaat | 53.042.889 | 53.042.889 | - |

| 2029 | | | |
|---|-------------------|-------------------|------------------|
| Programma: | Baten | Lasten | Saldo |
| Reinigingsdiensten GR Rd4 | 56.457.760 | 53.590.235 | 2.867.525 |
| Totaal programma's | 56.457.760 | 53.590.235 | 2.867.525 |
| Algemene dekkingsmiddelen: | - | - | - |
| Kosten van de overhead: | - | 2.271.817 | -2.271.817 |
| Heffing voor de Vpb: | - | - | - |
| Bedrag voor onvoorzien: | - | - | - |
| Totaal saldo van baten en lasten | 56.457.760 | 55.862.052 | 595.708 |
| Mutaties reserves | - | 595.708 | -595.708 |
| Geraamde resultaat | 56.457.760 | 56.457.760 | - |

| Programma: | 2030 | | |
|---|-------------------|-------------------|------------------|
| | Baten | Lasten | Saldo |
| Reinigingsdiensten GR Rd4 | 61.200.393 | 58.276.072 | 2.924.321 |
| Totaal programma's | 61.200.393 | 58.276.072 | 2.924.321 |
| Algemene dekkingsmiddelen: | - | - | - |
| Kosten van de overhead: | - | 2.328.613 | -2.328.613 |
| Heffing voor de Vpb: | - | - | - |
| Bedrag voor onvoorzien: | - | - | - |
| Totaal saldo van baten en lasten | 61.200.393 | 60.604.685 | 595.708 |
| Mutaties reserves | - | 595.708 | -595.708 |
| Geraamde resultaat | 61.200.393 | 61.200.393 | - |

De gronden waarop de ramingen zijn gebaseerd

De totale begroting komt uit het geconsolideerde begrotingsboek, deze is sepeeraat van deze begroting omdat de diverse overige bedrijven niet vallen onder de regelgeving van de BBV. In het geconsolideerde begrotingsboek zijn de diverse bedrijven zijnde de GR Rd4, het facilitaire bedrijf BVF alsmede het kringloopbedrijf geconsolideerd. In onderhavige enkelvoudige begroting zijn de salariskosten opgenomen van de medewerkers welke vallen onder de genormaliseerde cao gemeenten (CAO SGO) zijnde de medewerkers van Rd4 met een ambtelijke aanstelling welke echter maar een zeer klein gedeelte van de totale populatie vormen. In onderhavig enkelvoudige begroting zijn de posten opgenomen zoals deze rechtstreeks aan de GR Rd4 worden gefactureerd. Hierbij is de enkelvoudige jaarrekening van de GR Rd4 richtinggevend in combinatie met de verwachte beleidswijzigingen. De kosten gemaakt bij de andere bedrijven worden in de enkelvoudige begroting GR Rd4 volledig als uitbesteed werk opgenomen.

In deze meerjarenraming hebben we de reguliere indexering (2-3%) doorgetrokken. We hebben geen beleidsmatige wijzigingen doorgerekend. Niet beïnvloedbare factoren als de ontwikkeling van het aantal aansluitingen de economische ontwikkelingen en de invloed op inflatie zijn niet becijferd. We hebben wel de verwerkingskosten berekend conform de huidige stand gekoppeld aan de verwachtingen.

De kapitaallasten zijn doorgerekend op basis van het investeringsplan in deze begroting en de stand van de activa en de daaruit volgende afschrijvingen en financieringsbehoeften.

2.2 Uiteenzetting van de financiële positie en de toelichting

Geprognosticeerde begin- en eindbalans

| | 2026 | 2027 | 2028 | 2029 | 2030 |
|-------------------------|-------------------|-------------------|-------------------|-------------------|-------------------|
| Materiële vaste activa | 28.660.129 | 30.573.522 | 29.423.718 | 28.211.488 | 26.939.064 |
| Financiële vaste activa | 2.181.311 | 2.181.311 | 2.181.311 | 2.181.311 | 2.181.311 |
| Vlottende Activa | 20.857.537 | 20.242.013 | 29.004.050 | 33.096.150 | 33.661.133 |
| Totaal | 51.698.977 | 52.996.846 | 60.609.079 | 63.488.950 | 62.781.508 |
| Eigen vermogen | 6.257.031 | 6.687.272 | 7.046.644 | 7.340.266 | 7.523.693 |
| Voorzieningen | 729.170 | 1.110.798 | 1.213.658 | 1.316.574 | 1.675.705 |
| Vaste schulden >1 jaar | 39.547.333 | 40.033.333 | 47.183.333 | 49.666.667 | 48.416.667 |
| Vlottende passiva | 5.165.443 | 5.165.443 | 5.165.443 | 5.165.443 | 5.165.443 |
| Totaal | 51.698.977 | 52.996.846 | 60.609.079 | 63.488.950 | 62.781.508 |

EMU saldo

Zie paragraaf financiering onder paragraaf 1.2.3 hierboven.

Financiering

Zie paragraaf financiering onder paragraaf 1.2.3 hierboven.

De stand en verloop van reserves

Aangezien er met een nihil-resultaat wordt begroot betekent dit ook dat reserves naar verwachting niet muteren. Vanaf 2022 is er een reserve in het kader van duurzaamheid. De besteding hiervan wordt nader afgestemd. Er zal er een duurzaamheidsstrategie worden uitgewerkt waarbij dit fonds wordt betrokken.

De stand en verloop van voorzieningen

De GR heeft een voorziening groot onderhoud inzake de gebouwen

Jaarlijks terugkerende arbeidskosten

De salariskosten zijn gebaseerd op de bestaande directe en indirecte formatie en de ontwikkeling hiervan zoals deze de komende jaren wordt verwacht rekening houdende met de verwachte ontwikkelingen. Verder is er rekening gehouden met een jaarlijkse inflatie van 3%.

Investerings

De investeringen zoals gepresenteerd hebben uitsluitend betrekking op de investeringen in de GR. Aangezien het overgrote deel van de investeringen voor het dochterbedrijf de BV Facilitair bedrijf zijn bestemd, welke buiten de scope van deze begroting vallen, zijn de investeringen in de GR minimaal.

Gronden waarop de ramingen zijn gebaseerd

Algemene grondslagen voor het opstellen van de jaarrekening

De waardering van de activa en passiva en de bepaling van het resultaat vindt plaats o.b.v. historische kosten. Tenzij bij het desbetreffende balanshoofd anders is vermeld, worden de activa en passiva opgenomen tegen nominale waarden.

De baten en lasten worden toegerekend aan het jaar waarop zij betrekking hebben. Baten en winsten worden slechts genomen voor zover zij op balansdatum zijn gerealiseerd. Verliezen en risico's die hun oorsprong vinden voor het einde van het begrotingsjaar, worden in acht genomen indien zij voor het opmaken van de jaarrekening bekend zijn geworden.

Personeelslasten worden in principe toegerekend aan het boekjaar waarop ze betrekking hebben. Als gevolg van het formele verbod op het opnemen van voorzieningen c.q. schulden uit hoofde van jaarlijks terugkerende arbeidskosten gerelateerde verplichtingen van vergelijkbaar volume, worden sommige personele lasten echter toegerekend aan de periode waarin uitbetaling plaatsvindt. Daarbij moet worden gedacht aan componenten zoals ziektekostenpremie t.b.v. gepensioneerden en overlopende vakantiegeld- en verlofaanspraken.

Voor arbeidskosten gerelateerde verplichtingen van een jaarlijks vergelijkbaar volume wordt geen voorziening getroffen of op andere wijze een verplichting opgenomen. De referentieperiode is dezelfde als die van de meerjarenraming, te weten vier jaar. Indien er sprake is van (eenmalige) schokeffecten (bijvoorbeeld door reorganisaties) dient wel een verplichting opgenomen te worden.

Grondslagen voor de waardering van activa en passiva

Materiële vaste activa

De materiële vaste activa worden gewaardeerd op verkrijgings- of vervaardigingsprijs.

De verkrijgingsprijs omvat de inkoopprijs en de bijkomende kosten.

De vervaardigingsprijs omvat de aanschaffingskosten van de gebruikte grond- en hulpstoffen en de overige kosten, welke rechtstreeks aan de vervaardiging kunnen worden toegerekend. In de vervaardigingsprijs kunnen voorts worden opgenomen een redelijk deel van de indirecte kosten en de rente over het tijdvak dat aan de vervaardiging van het actief kan worden toegerekend; in dat geval vermeldt de toelichting dat deze rente is geactiveerd.

De verkrijgings- of vervaardigingsprijs wordt verminderd met de cumulatieve afschrijvingen en indien van toepassing met bijzondere waardeverminderingen. De afschrijvingen worden gebaseerd op de geschatte economische levensduur en worden berekend op basis van een vast percentage van de vervaardigings- of verkrijgingsprijs, rekening houdend met een eventuele residuwaarde. Er wordt afgeschreven vanaf het boekjaar na moment van ingebruikneming. Op gronden en terreinen wordt niet afgeschreven.

Financiële vaste activa

De financiële vaste activa worden gewaardeerd tegen verkrijgingsprijs.

Flottende activa

De vorderingen worden gewaardeerd tegen nominale waarde. Noodzakelijk geachte voorzieningen voor mogelijke verliezen als gevolg van oninbaarheid worden in mindering gebracht. Deze voorzieningen worden bepaald op basis van individuele beoordeling van de vorderingen.

De liquide middelen en overlopende activa worden tegen nominale waarde gewaardeerd.

Eigen vermogen

De reserves zijn gewaardeerd tegen nominale waarde.

Vaste schulden met een rentetypische looptijd van één jaar of langer

Onder de vaste schulden worden schulden opgenomen met een resterende looptijd van meer dan één jaar. De op korte termijn (binnen één jaar) verschuldigde aflossingen worden opgenomen onder de vlottende passiva.

Viottende passiva

De netto viottende schulden en de overlopende passiva worden tegen nominale waarde gewaardeerd.

Baten en lasten

De baten en lasten worden toegerekend aan het jaar waarop zij betrekking hebben. Baten en winsten worden slechts genomen voor zover zij op balansdatum zijn gerealiseerd. Verliezen en risico's die hun oorsprong vinden voor het einde van het begrotingsjaar, worden in acht genomen.

2.3 Bijlage met het overzicht van de geraamde baten en lasten per taakveld

| | 2027 | | |
|---|------------|------------|------------|
| | Baten | Lasten | Saldo |
| Taakveld 7.3 Afval | 50.760.593 | 48.146.752 | 2.613.841 |
| Taakveld 0.3 Overhead | | 1.146.492 | -1.146.492 |
| Taakveld 0.5 Treasury | - | 1.037.108 | -1.037.108 |
| Taakveld 0.10 Mutatie reserves | - | 430.241 | -430.241 |
| Taakveld 0.11 Resultaat van baten en lasten | 50.760.593 | 50.760.593 | 0 |

VASTSTELLING DOOR ALGEMEEN BESTUUR

Aldus vastgesteld door het Algemeen Bestuur van de Gemeenschappelijke Regeling Reinigingsdiensten Rd4 in de vergadering van 2 juli 2026.

De secretaris / directeur

De voorzitter

R.E.J. Wetzels

G.G.J. Janssen